

# 虹のたより

コープおおいたの  
信頼される商品を食卓へ!



3月23日、コープおおいた青崎本部事務所にて入協前研修が行われました。  
入協前にコープおおいたグループ会社について認識を高めてもらうために、各事業部の責任者が講演を行いました。入協後はそれぞれの部署へ配置されます。  
不安でいっぱいですが、私たちもそうでしたよ。分からないことはどんどん聞いて、吸収していきましょう。今後の活躍を期待しています。

**2020年 5月号**  
発行日：4月20日発行 (Vol.719)  
発行：生活協同組合コープおおいた 大分県大分市青崎1-9-35  
編集：役員室 広報課  
お知らせやイベント情報をホームページで掲載!



「虹のたより」は今月号から隔月発行になります(次号は7月号[Vol.720]です)。

## コープおおいたの 新型コロナウイルスに対しての影響と対策

2019年末に発生が確認された新型コロナウイルスは、未だに終息のめどが立っていません。日々感染者が増加し、世界的流行(パンデミック)を引き起こしています。新型コロナウイルスやそれに伴う非常事態のために、コープおおいたは以下のような取り組みを行なっています。

### 【コープおおいた および 関連会社】

新型コロナウイルス感染拡大およびまん延防止対策として、日本政府からの要請を受け、大分県内の小学校・中学校・高等学校・特別支援学校が休校になりました。これを受けてコープおおいたでは関連会社も含めて子育てをされている従業員をサポートし、少しでも安心して働ける職場環境を整備するため、令和2年3月3日(火)より「子ども連れ出勤」を試行することを対策本部会議で決定いたしました。



▲「子ども連れ出勤」を試行  
本部事務所では理事長室を開放

### 【宅配事業部】

**現在の状況**  
新型コロナウイルスの影響で、日を重ねるごとに外出を控える傾向となり、特に「小学校・中学校・高校の一斉休校」を境に家庭内で食事に切り替える動きが強まりました。宅配事業の支持も高まり、冷凍食品、乾麺はじめ、多くの分類で前年を上回りました。  
今後は、組合員さんの巣籠り消費的なことも考え、組合員のニーズに合った商品を品揃えしていきます。

**紙製品の状況**  
いまだ紙類は混乱している状態ですが、在庫はありますので、冷静な行動を取るよう呼びかけていきます。

**感染予防対策**  
配送センター内では手洗い、うがい、手の消毒の励行と、配達時は感染予防策も踏まえ、マスク使用と強アルカリ電解水「ゼウス」で手の除菌をしています。  
宅配事業関連部署は感染拡大を防ぐため、出張禁止(テレビ会議)、歓送迎会や宴席の自粛、イベントの中止や延期等で感染拡大防止をしています。

配送センター内・配達時の感染予防策	宅配事業関連部署の感染予防策
手洗い 消毒・除菌 うがい マスク使用	出張禁止 (テレビ会議) 歓送迎会や 宴席の自粛 イベントの 中止や延期等

### 【店舗事業部】

**客数動向**  
客数は前年比99.5%で推移しています。  
外出を控える傾向、休校の影響を大きく受けているコープ大分駅店が前年比79.6%、大分駅店以外の7店舗は104.6%となっています。

**商品動向**  
簡便食材・冷凍食品・紙・衛生食材が顕著な動きとなりました。

レトルトカレー 146.4%	レトルトごはん 146.4%	カップ麺 111.1%	袋麺 148.4%	冷凍食品 110.3%
休校の影響もあり 弁当食材は 90.2%	紙類 287.6%	除菌 除菌 543.7%	石鹸 (ハンドソープ含む) 120.9%	

**感染予防対策**  
**下記による販売方法の中止**  
●試食・試食販売  
●外気を遮断するケースのないパイキング販売  
●加熱調理せずに食する商品のライブ販売  
(マグロ解体、パインカット等)  
**用度品衛生マスク**  
用度品衛生マスクは、生鮮部門・チェッカー部門に配布しています。コープ九州用度品マスクの納品がストップしていますが、現行運用で7月初旬までの在庫を確保しています。引き続き、マスクインナー使用等の節約を全店舗で進めていきます。



### 【福祉事業部】

**現在の状況**  
現在、感染予防の為に休まれる方など、多くの影響がでています。事業所間の出入り制限もあり、営業活動などができていません。

厚生労働省の指導に沿った下記の対応を行なっています。

職員の場合	利用者の場合
<b>感染予防対策</b> 出勤前検温を実施し、37.5℃以上の発熱がある場合は出勤を行わない 	37.5℃以上ならば利用をお断りしています 
測定した体温はチェック表に記載 	微熱、咳等の感冒症状があれば、マスクを着用していただき、検査検し、様子をみながら対応 
手洗い、うがい、手指消毒の励行とマスク装着の義務付け 	外部の方の出入りは可能な限り制限し、入館の場合は体温測定、手指消毒、マスクを着用 

### 【生活サービス事業部】

**移動店舗販売**  
複数の施設からお休みの申し入れがあり利用者は減少するかと思いましたが、新規の利用者がそれを上回り、紙類などの売れ行き好調で供給は予算を大幅に上回っています。  
感染予防対策としては職員のマスクの着用を義務付けるとともに、停留所にて商品販売前後の手指ならびに手が触れる箇所を適宜除菌しています。

**お買物サポートカー**  
新型コロナを理由にお休みされる利用者は数多くいますが、総体的に利用者は微増、1回当たりの利用金額も高くなっていて、移動店舗販売同様、供給は予算を大幅に上回っています。  
感染予防対策としては職員のマスクの着用を義務付けるとともに、乗降前後に車内の手が触れる箇所を重点的に除菌しています。利用者へも、乗車の際に手指の除菌をお願いしています。  
待機時には可能な限り窓を開け喚起するとともに、「咳エチケット」「手洗い」等の啓発ポスターを掲示して感染予防に努めています。

**生活支援「スマイルさぼーと」**  
新型コロナを理由にしばらく支援をお休みされる利用者や施設への入館ができず、支援ができない利用者がいます。それに加えて、会議や組合員活動、イベント等の中止により託児のキャンセルが数多く発生し、供給は予算を大幅に割り込んでいます。  
感染予防対策としては職員のマスクの着用を義務付けるとともに、支援の際は除菌剤を携帯し、利用者宅の入退出時及び感染リスクが高い箇所を利用者の承諾の上、適宜除菌しています。

### 【子育て支援事業部】

学童クラブ(ほうふ・しもごおり・まつおか)では、小学校休校に伴う施設終日開所の要請を市役所から受けて、3月3日より春休みまでの期間、終日開所を行ないました(もしくは行なっています)。  
感染拡大の状況により、支援員の確保体制が取れない場合に対処するため、生協の職員5名が事前に実習を行ないました。  
4月より新一年生が入所するため、子どもたちがクラブでの生活に慣れるまでの期間、人員配置を増やす必要が出てきたため、4月1日から10日の間、6名(延べ10名)の職員が支援員補助に入りました。

# お友だちと一緒に「組合員活動」始めませんか？



組合員活動ってなに？ **学習や地域での活動を通して「やりたいことを楽しく」を実現する場です！**

コープおおいたでは組合員活動に活動補助費をお渡しし、ご要望があれば参考資料や情報を提供して皆さんの活動を応援しています。下記の6つの分野からテーマを選択して活動します。お友だちとのおしゃべりタイムも、組合員が3名以上集まれば組合員活動に早変わり！ぜひ、お気軽にお問い合わせください。

## 組合員活動 6つの分野



例えば、こんな活動



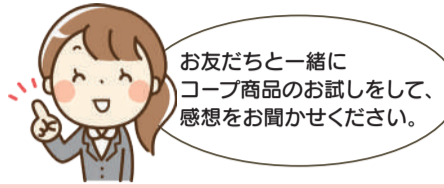
ふれあい交流会...コープ委員会は地域の交流や学習の場として、ふれあい交流会を開催することができます。

# 組合員活動は2種類あります！

## 組合員活動参加の 第一歩の場

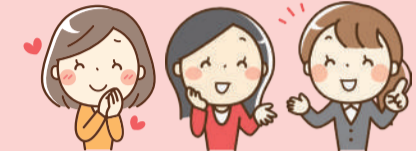
～お気軽に組合員活動を始めましょう～

### わいわいクラブ



#### たとえば、こんなコト

- ・どんな商品が気軽にお試し！
- ・おいしいコープ商品を探索してみよう！
- ・おしゃべりタイムを“くみかつ”に！



- 活動など**
- 同じメンバーで年1～5回(回数選択)の活動ができます。
  - 活動回数に応じて、活動補助費を生協からお渡します。
  - 組合員3世帯以上でお申し込みいただけます。

#### 活動補助費

(1,000円+人数×300円)×回数

## 一歩進んで積極的・主体的な 組合員活動参加の場

～地域組合員活動の核として、仲間とともに専門的に活動しましょう～

### コープ委員会



#### たとえば、こんなコト

- ・商品や自然災害、平和等をテーマにした学習会の開催(ふれあい交流会)
- ・地域、福祉施設へのサロン活動や手作り品の寄贈
- ・コープ商品の産地・工場を見学して情報発信(年2回まで)
- ・組合員登録講師を呼んで、ものづくりや健康づくり、子育てに関する学習

- 活動など**
- 年8回以上、活動します。
  - 年3回の「つどいの会」へ参加します。
  - 活動補助費を生協からお渡します。
  - 組合員3世帯以上でお申し込みいただけます。

#### 活動補助費

上期/2万円+(人数×2,500円)  
下期/人数×2,500円

お申込みはホームページ、またはお電話にて [組合員活動募集ページ](#)  
組合員活動室G ☎(097)524-0118 (月～金曜日 9時～17時)



# 2019年度 第6回 産直認証商品

3月6日(金)にコープおおいた本部事務所で開催されました。「2019年度 第6回産直認証会議」で認証された商品は以下のとおりです。



**産直認証マーク**  
栽培計画中の農薬の使用を確認し、産直品が行政が定めた慣行栽培基準に対してどれだけ削減されたかを、4段階にわけてマークで案内します。



<b>日出町 中繁農園</b> (株)グリーンファーム コミュニケーションズ <b>チンゲンサイ</b>	<b>日出町 赤峯農園</b> <b>スイートコーン</b>	<b>臼杵市 JAうすきたまごファーム(株)</b> <b>産直たまご(白)</b>
--	-----------------------------------	---

## 2月のリサイクル回収実績

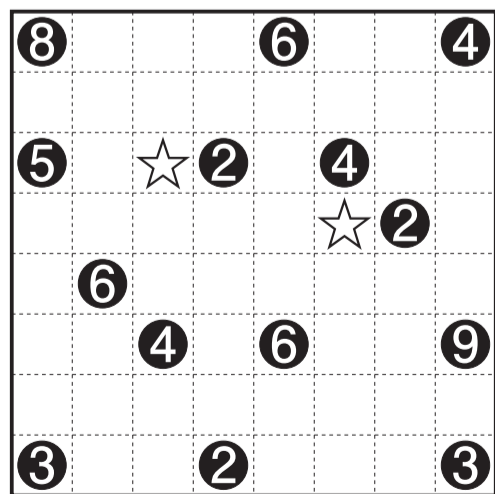
古紙類の回収量 (牛乳パック・カタログなど)	卵パックの回収量	プラスチックトレイの回収量 (店舗のみ)	マイバッグ持参率	ペットボトルキャップの回収量	集品袋・カタログセット袋の回収量	廃油の回収量 (店舗のみ)
71,076kg ↑	323kg ↑	182kg ↓	88.20% ↓	4～2月累計 2,192kg	730kg ↑	3,273ℓ ↓

※「リサイクル回収実績」内の矢印(↑↓)は、先月比を表わしています。

## PUZZLE パズル

### 四角に切れ

数字を頼りに盤面を四角く切り分けるパズルです。まずは例題を見て、解き方をのみこんでください。



パズル制作/ニトリ

解答欄



懸賞問題

- ルール**
- ① 点線の上にタテヨコに線を引き、盤面をいくつかの四角形(長方形や正方形)に分けましょう。
  - ② どの四角形にも数字が1つずつ入るようにします。
  - ③ 数字は、その数字が入る四角形のマス数がいくつになるのかを表しています。例えば4と書いてあるマスを含む四角形は、1×4、2×2、4×1のいずれかになります。

☆のマスを含む四角形の面積(マスの数)はいくつでしょう？ 二つの四角形の合計数をお答えください。

〒870-0278 大分市青崎1-9-35  
コープおおいた『虹のたより』コープパズル係まで  
●eメール: niji@oita.coop  
●締め切りは5月00日(0) [当日消印有効]です。

専用フォームでの応募が可能となりました。  
郵便ハガキ・eメールでご応募も可能です。



## 3月号 数独

答え 「10 (4+6)」

2	4	7	5	1	3	6	8	9
3	9	6	4	7	8	1	5	2
1	5	8	6	2	9	7	4	3
9	1	5	8	6	2	4	3	7
6	3	2	9	4	7	5	1	8
7	8	4	1	3	5	9	2	6
4	2	1	7	8	6	3	9	5
5	6	3	2	9	4	8	7	1
8	7	9	3	5	1	2	6	4

当選者は、下記に掲載しています。

### パズル・くらしの知恵袋 応募方法

郵便ハガキ、eメール、応募専用フォームに「パズルの答え」と①住所、②氏名、③年齢、④組合員番号(組合員番号は8桁の数字で、組合員カード(Cataroカード)・注文用紙・納品書に記載しています)、⑤「虹のたより」への感想や「くらしの知恵袋」などお寄せください。ペンネームでの記載をご希望の方は、あわせてご記入ください。いただきました感想や「くらしの知恵袋」を広報物に使用させていただくことがございますので、ご了承ください。なお、ご記入いただきました個人情報には他の目的で使用しません。パズルの正解者10名の方には「国内産 全粒粉ホットケーキミックス」をプレゼントします。正解者多数の場合は、抽選となります。「くらしの知恵袋」が採用された方には「ひとくちこうや豆腐」をプレゼントいたします。

## くらしの知恵袋

ペットボトルや牛乳パックが、冷蔵庫内の整理箱に。ニンジン、ネギ、ピーマン、キュウリ、大根、それぞれの箱に入れると冷蔵庫内がきれいです。(●市:みっちさん)



### 5・6月の主なスケジュール

- 5/ 8(金) 組合員の声を活かす委員会
- 5/22(金) 理事会
- 5/29(金) 産直認証会議
- 6/ 8(月) 組合員の声を活かす委員会
- 6/10(水) 理事会
- 6/23(火) 第69回 通常総代会/理事会

### 3月のコープおおいた

- 組合員数...173,948世帯  
生協に加入している世帯数です。
- 出資金...6,095,655千円  
出資をもとに生協の運営を行ないます。